

Perfectionist Joshua
en zijn Intruder VS1400

Goudkoorts op wielen



De Intruder van Joshua Pennings doet menig hart sneller kloppen. Visioenen van gevonden goudaders, goudklompen en dure sieraden komen boven. Het is dan ook eigenlijk een sieraad op wielen en foto's doen deze motor amper recht. In het echt, en dan liefst in een stralende zon, komt de goudkleurige VS1400 veel mooier uit. Ook bij Bigtwin sloeg de goudkoorts toe en dus begonnen we aan de tocht naar de goudmijn waar deze Intruder vandaan komt.

Als eerste valt de perfecte afwerking en detaillering op. Goud is een mooie, maar ook moeilijke kleur. Elke onregelmatigheid valt op, waarbij de rest van de motor ook veel aandacht trekt en daarom ook een meer dan goede indruk moet maken. Dit is door Joshua met veel werk en creatief inzicht gedaan, op een wijze waar waarschijnlijk menig gerenommeerd custombikebouwer nog wat van kan leren. Naast motoren is ook fotografie een hobby van Joshua. Vele foto's in de diverse stadia van op- en verbouw van zijn Intruder laten zien dat overal goed over nagedacht is. Gedetailleerd beschrijft hij

dan ook de levensloop van zijn Goldbike.

Vrolijke belletjes

"Ik heb de motor nu dertien jaar, ik had 'm al een paar maanden voor ik m'n rijbewijs haalde. De Intruder beschouwde ik als de enige mooie fabriekscustom en na lang zoeken vond ik deze 1400. Toen begon het: ander stuur, andere uitlaten en al gauw ook een ander zadel. Je weet hoe dat gaat." Een paar jaar later werd weer een en ander veranderd. Andere, Wegenwachtgele kleur, grotere tank en een kaal achterspatbord. Ook werden korte

schokbrekers gemonteerd. Het begin was gemaakt. Daarna was de Intruder even rust gegund tot Joshua zich aan de tank begon te storen. Die ligt op het frame, wat bij de Intruder modellen de lijn verstoort. Goede vriend Ortwin wist de oplossing. "De tank werd opengesneden en de tunnel verlast, waardoor de tank over het frame zakte. De 'inkijk' aan de voorzijde werd netjes met een plaatje dichtgelast en gelijk hebben we er toen ook maar een pop-up benzinedop in gemaakt, waarna alles weer afgelast kon worden. In een grote bak water werd de tank met luchtdruk op lekkage getest en ja,

helaas bubbelden er vele vrolijke belletjes naar boven. We hebben de gaatjes uitgeboord, en weer dichtgelast tot de tank dicht was. Met epoxyhars heb ik de tank toen nog aan de binnenkant gecoat en toen was ie gelukkig goed dicht."

Greppelfrees

Iedereen die ooit wel eens 'even' iets aan z'n fiets heeft veranderd, weet dat het daar bijna nooit bij blijft. Opmerkingen als 'dan kan je net zo goed dat ook gelijk even doen' of 'zullen we dat dan ook maar gelijk vervangen nu we toch bezig zijn' klinkt

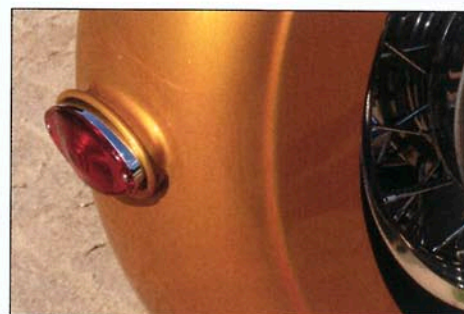
iedere bouwer maar al te goed in de oren. Dat overkwam ook Joshua, want die besloot de VS 1400 verder aan te pakken. "Dik voorwiel, andere spatborden, breed kaal stuur. Minder elektra, alles strakker, minder franje. Dát was ik in eerste instantie al van plan. Een brede rvs velg werd gespaakt, waar een 150 band omheen kwam. Het chroom van de achtervelg was grotendeels afgebladderd. Nadat ik de velg ontchroomd en gepolijst had, kwamen ook hier rvs spaken in wat er gelijk cool uitzag." Joshua, grafisch ontwerper van beroep, heeft duidelijk oog voor design en lijnenspel. En hij had nog



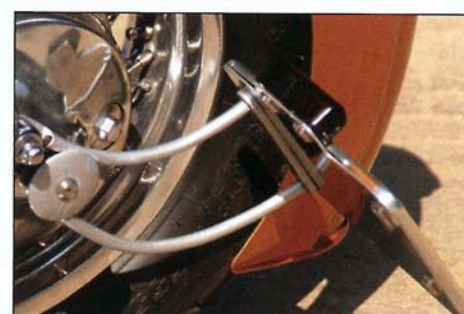
■ Alles is tot in de puntjes afgewerkt



■ Zadel is zelfgemaakt



■ Vooral in het achterspatbord is veel werk gestoken



■ Mooi ontwerp kentekenplaatouder

meer ideeën over de motor: die moest strakker, kaler en lager worden. Met veel ronde vormen. Euh ja, en hij moest daarnaast ook functioneel zijn, de bekapping voor vakanties moest mee kunnen en de bike moest goed en langdurig te berijden zijn. Joshua wilde het anders doen dan de anderen. Nu eens geen kort achterspatbord, maar juist lang. Catalogi doorspitten, eindelijk iets geschiks vinden om vervolgens op een lange levertijd te stuiten, het aloude liedje. De tijd werd ondertussen echter wel goed besteed. Zo maakte hij een claxoncover en de greppelfrees, ofwel voorspoiler. Van karton werden malletjes gemaakt en met behulp van slijptol en lasapparaat werden de onderdelen perfect passend gemaakt. Het 'even iets maken' bleken in praktijk vaak langdurige klusjes te zijn. "Maar daar

heb je wel veel eer van omdat je van niets iets gaafs maakt. Wat je met een brok oud ijzer en wat gereedschap al niet kan maken."

Reacties

Nadat ook de uitlaten onder handen waren genomen, verlengd en met geopende dempers, bleek het spatbord er nog steeds niet te zijn en werd besloten een ander te bestellen. Dat kwam gelukkig heel wat rapper binnen. Heel slim maakte Joshua de spatbordsteunen onder het spatbord, uit het zicht. Het spatbord werd op de goede plaatsen bevestigd, rekening houdend met de veerweg van de schokdempers. Joshua is niet iemand die gauw tevreden is, hij wilde de radius van het spatbord exact gelijk hebben aan die van de band. Geen gemakkelijke

opgave, waar erg veel werk en tijd in ging zitten. Zelfs onderaan werden plaatjes gelast om de onderzijde precies horizontaal te laten lopen. Aan de binnenzijde werden ter extra versteviging plaatjes ingelast om het vibreren en klapperen van het grote spatbord tegen te gaan. Daarna werden de randen afgewerkt met rond 6mm staal. Details jongens, details. Het achterspatbord was nog steeds niet helemaal klaar, een cat's eye licht moest er nog mooi verzonken in verwerkt worden. En natuurlijk weer netjes afgewerkt, ook met een subtiel 6mm rond randje eromheen. Het voorspatbord werd in gelijke stijl afgewerkt en als je het niet beter zou weten zou je denken dat ze als set 'zo gekocht' zijn. Vergis je niet, hier heeft ook veel tijd en werk in gezeten. Het plaatwerk was spuitklaar. "Ik wilde vanaf

het begin dat hij goudkleurig zou worden. Leuk al die reacties van de mensen om je heen... Goud! Ah, gedver! Dat doe je toch niet echt hè? Kan nooit wat worden." Het tegendeel blijkt, het is dus wél mooi. Léke, bekend motorspuitser, vond het eerst maar niks. Saai. Samen zochten ze een kleur uit die Joshua's goedkeuring kon wegdragen. De ondergrond is metallic, met een inktlak voor de kleur. Tijdens het spuiten ging het arme Intruder 'overblijfsel' nog verder uit elkaar. Het frame werd behandeld, gepoedercoat en de kleine gaten in de zijkant van de oliekoeler waar ooit de reflectors zaten werden dichtgelast. De gaskabel kon mooi door het gat waar ooit 't stuurslot zat. Details, details.

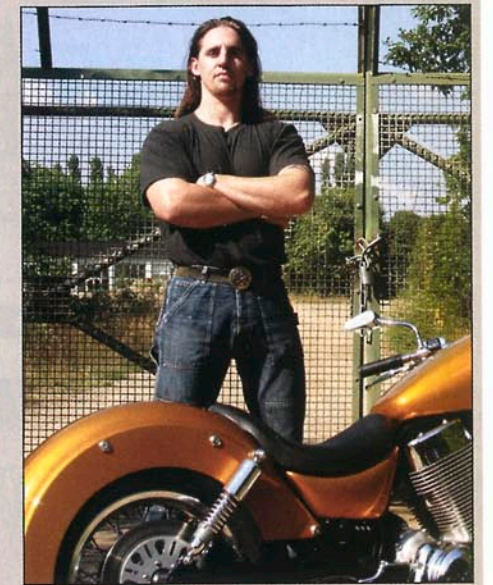
Lijnen en rondingen

De overgebleven delen die van aluminium waren, heeft Joshua gepolijst tot ze glommen. De garage werd opgeruimd en de opbouw begon. Het frame kwam met een verse laag donkerzwarte poedercoating retour en als eerste werd het blok op z'n vertrouwde plekje gemonteerd. Daarna werd de voorvork erin gehangen. Op de bouten van de vork op de balhoofdplaat zijn rvs lasdoppen gebruikt om het een rond en afgewerkt uiterlijk te geven. Met afbijtmiddel werd de remklauw te lijf gegaan en vervolgens gevijld, geschuurd en gepolijst. Met als resultaat een remklauw die misschien nog wel mooier is dan een dure aftermarket klauw! De kilometermeter is door een fietstellertje vervangen, weer minder kabels. Aan de achterzijde zijn de aluminium bussen van de schokbrekers net zolang gevijld tot ze goed aansloten bij het spatbord. De bedrading is zoveel mogelijk weggewerkt, met leuke gadgets als de controlelampjes op het oude luchtfilterhuis half onder het zadel en de kleine start- en claxonknopjes. Vriendin Marijke heeft het zadeltje bekleed en na een half jaar weekendknutselen is dan opeens de motor klaar. Kijk goed naar de details. Elke radius en ronding is perfect, nauwelijks zijn er kabels of bedrading te zien. Door de prachtige goudlak is het helemaal een eyecatcher geworden. Joshua laat met deze Intruder zien dat het echt wel mogelijk is om thuis in de schuur een volwaardige custombike neer te zetten die zonder veel dure onderdelen te gebruiken toch een prachtig eindresultaat heeft. Smooth als een stripper in de babyolie, en met lijnen en rondingen als J-lo.

Samen met z'n maatje Ortwin Verreydt, die hem heeft bijgestaan met dit project, is het gelukt een coole bike te bouwen. Joshua: "Zoals Ortwin zegt: gewoon doen. Met een beetje lef en goede raad kom je een heel eind. Het gebruik van zijn lasapparaat en de kolomboormachine deden de rest." En de Goldbike is er echt niet voor de show, samen met vriendin Marijke heeft hij op z'n Intruder al menige trip door Europa ondernomen. Marijke rijdt ook een Intruder waar al een en ander aan gecustomized is. Deze wordt binnenkort onder handen genomen, deelt Joshua mee. Van oud ijzer iets moois maken, ofwel 'van oud naar goud', dat is hem wel toevertrouwd.

Technische gegevens

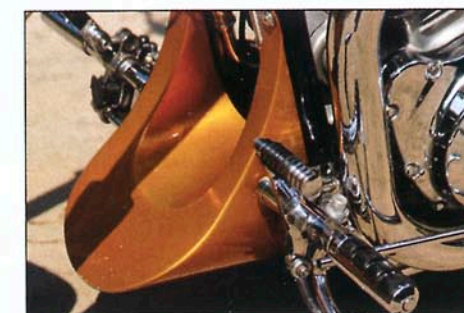
Eigenaar: Joshua Pennings	Bouwer: Suzuki/Joshua Pennings	Merk: Suzuki	Model: Intruder VS 1400
Motorblok	Bouwjaar: 1987/2004	Bouwer: Suzuki	Inhoud: 1400 cc
	Carter: oem Suzuki	Krukas: oem Suzuki	Zuigers: oem Suzuki
	Cilinders: oem Suzuki	Cilinderkoppen: oem Suzuki	Kleppen: oem Suzuki
	Nokkenas, merk en specificaties: oem Suzuki	Nokvolgers: oem Suzuki	Oliepomp: oem Suzuki
	Carburateur: Suzuki / Dynojet kit	Luchtfilter: K&N	Luchtfilterhuis: Suzuki
	Ontsteking: oem Suzuki	Uitlaatsysteem: voorbochten verlengd, halfopen dempers	
Versnellingsbak	Bouwjaar: 1987	Type: 4-speed	Koppeling: oem Suzuki
	Eindoverbrenging: cardan		
Frame	Bouwjaar: 1987	Bouwer: Suzuki	Balhoofdshoek: oem Suzuki
	Stretch: geen	Schokbrekers: Hagon 30 cm	Balhoofdplaten: SJP 6 graden
Voorvork	Merk: Suzuki	Type: telescoop met progressieve veren	Langte: standaard
Achterbrug	Merk: Suzuki	Type: swingarm	
Voorwiel	Merk: onbekend	Type: spaakwiel	Maat: 150/80-16
	Remmen: oem Suzuki, geslepen en gepolijst	Band: Venom X Avon	
Achterwiel	Merk: oem Suzuki	Type: spaakwiel, ontchroomd en gepolijst, rvs spaken	Maat: 170/80-15
	Remmen: oem Suzuki	Band: Dunlop	
Accessoires	Voorspatbord: MCS, aangepast		



Achterspatbord: MCS, aangepast
Spatbordsteunen: zelfgemaakt, onder het spatbord verborgen
Benzinetank: Highway Hawk, aangepast
Dashboard: fietsteller
Stuur: breed
Stuurverhogers: L&L aluminium
Handvatten: zwart rubber
Koplamp: oem Suzuki, in de kleur gespoten
Achterlicht: cat's eye, in het spatbord gemaakt
Zadel: zelf gemaakt
Forward controls: BR Custom
Voetsteunen: Zodiac

Spuitwerk Kleur: goud
Spuitser: Léke's Motorspuitserij Volkel

Homemade/ special parts Bussen voorwiel alu, voorspatbord aangepast, gaskabel ingang (waar 't stuurslot zat), spoiler plaatstaal, uitlaten verlengd en opnieuw verchromd, zadel oem grondplaat aangepast, skai bekleding door vriendin Marijke gemaakt, achterspatbord aangepast met achterlicht erin verwerkt en schildjes gemaakt om het optisch te verlengen, fenderstruts van staal verborgen onder 't spatbord, kentekenplaatouder staal en alu met Hella aanhangertje, tank tunnel opnieuw erin gemaakt om de tank verder over 't frame te laten zakken en L&L pop-up tankdop erin gemaakt, claxoncover staal verchromd, bedrading aangepast en schakelaars zoveel mogelijk verborgen, al de aluminium delen geslepen en gepolijst, diverse beugels en bevestigingen zelfgemaakt



■ Spoilerdesign van Joshua



■ Dik voorwiel met spatbord in perfecte radius